

De Mondiale Voetafdruk en acht Nederlandse gemeenten

Landelijk proefproject 1999-2001

Bergen op Zoom

's-Hertogenbosch

Den Haag

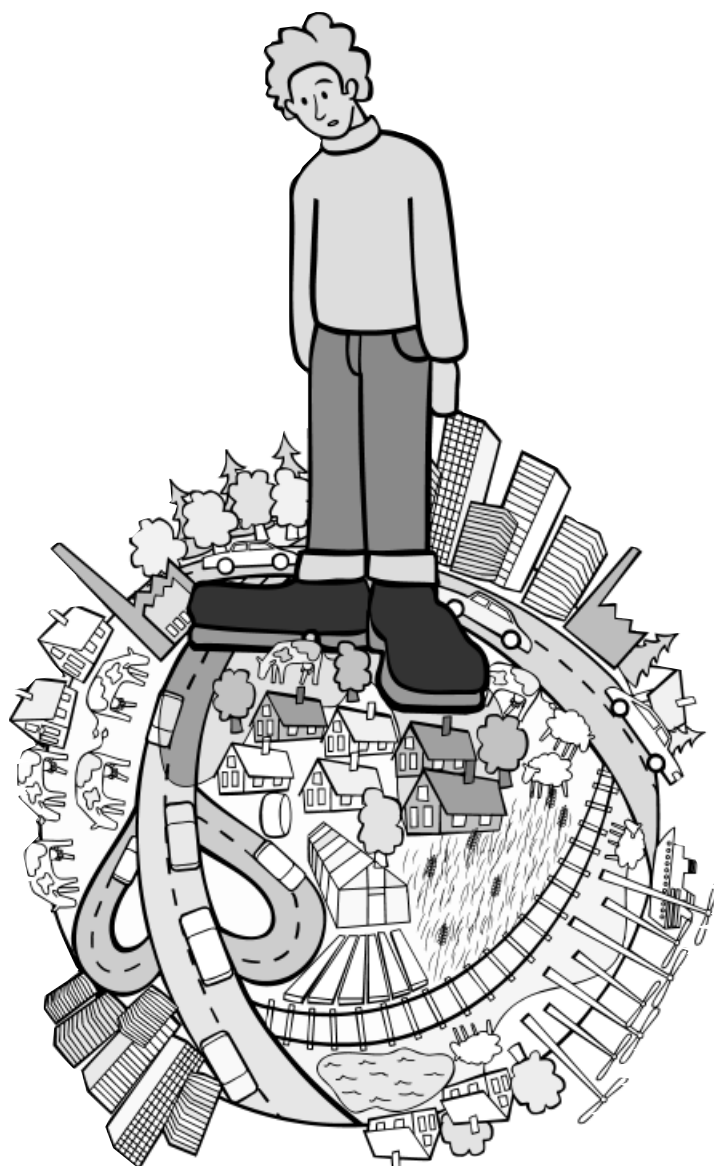
Leidschendam

Nieuwegein

Pijnacker

Wymbriteradiel

Zoetermeer



VERSLAG VAN FASE II IN 2000



Dit proefproject kreeg financiële steun van:

Ministerie van VROM

NCDO-Duurzame Wereld

De provincie Noord-Brabant

De provincie Zuid-Holland

De betrokken gemeenten:

Bergen op Zoom

's-Hertogenbosch

Den Haag

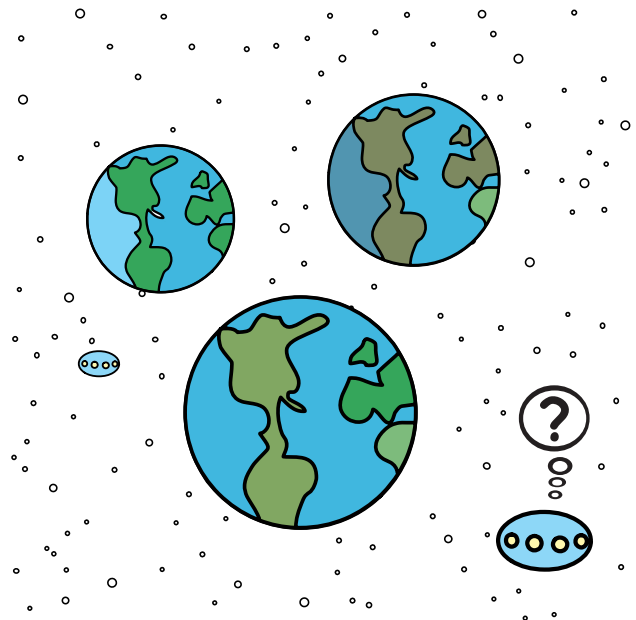
Leidschendam

Nieuwegein

Pijnacker

Wymbristeradiel

Zoetermeer



Project-uitvoerders:

Rekenmethode: Van Hall Instituut
Communicatie: Stichting Boog
Project-management: De Kleine Aarde

Hugo Schönbeck
Peter Creemers
Jan Juffermans

Vormgeving brochure: Quadro Vormgevers, Oss



Inhoud



1.	Schets van het proefproject	2
2.	De communicatie-mogelijkheden	3
3.	Verbeteringen van het model en lokale enquêtes	6
4.	Inbedding in het beleid en externe integratie	8
5.	Belangstelling voor de Voetafdruk groeit	9
6.	Conclusies en vervolg	11
7.	Bijlagen	
	<i>Concept-Duurzaamheidstoets</i>	
	<i>Materialenlijst Mondiale Voetafdruk</i>	
	<i>Quick scan Mondiale Voetafdruk</i>	
	<i>Folder Mondiale Voetafdruk</i>	
	<i>Advertenties Mondiale Voetafdruk</i>	
	<i>Voorbeeld van 12 artikelen over de Mondiale Voetafdruk</i>	
	<i>Voorbeeld Tentoonstellingspaneel Mondiale Voetafdruk</i>	
	<i>Persbericht start van de campagnes Mondiale Voetafdruk</i>	
	<i>Persbericht lespakket Mondiale Voetafdruk</i>	
	<i>Persbericht video 'Voetafdrukken op Aarde'</i>	
	<i>Enkele persknipsels</i>	
	<i>Contactpersonen van het proefproject</i>	



1

Schets van het proefproject

Begin 1999 ging het proefproject van start met de gemeenten Bergen op Zoom, Den Haag, 's-Hertogenbosch, Leidschendam, Nieuwegein, Pijnacker, Wymbritseradiel en Zoetermeer. In fase I lag de nadruk op de ontwikkeling van een meetmethode van de Voetafdruk, waarmee de resultaten van de gemeenten onderling vergelijkbaar zouden zijn. Dat is, met enige moeite, gelukt en de resultaten werden gepubliceerd in het verslag van fase I. De bevindingen werden begin 2000 gepresenteerd in Utrecht, in het bijzijn van (vele) vertegenwoordigers van de betrokken gemeenten, de sponsors van het project en belangstellenden uit diverse andere gemeenten, die het project op de voet volgen.

1.1. Fase II

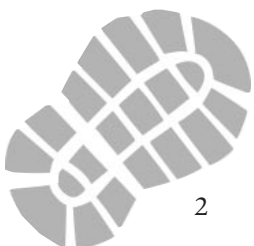
In fase II lag de nadruk op de communicatie-mogelijkheden van de Voetafdruk en de ontwikkeling van lokale campagnes en de daarvoor benodigde materialen. In zes gemeenten werd een communicatieplan gemaakt, uit te voeren eind 2000 en in 2001. Gekozen werd voor de term 'Mondiale Voetafdruk' en er zijn diverse campagne-materialen ontwikkeld. In fase I was al wat voorwerk gedaan in de vorm van een workshop, waarbij ook mensen van de communicatie-afdeling van de gemeenten betrokken waren. Bovendien is de lokale enquête, als mogelijk betere berekening van de lokale Voetafdruk, in twee gemeenten uitgetoetst. Ten slotte stonden nog twee andere deelprojecten op de agenda: externe integratie in Pijnacker en de ontwikkeling van een Duurzaamheidsstoets in Wymbritseradiel, in beide gevallen uitgaande van het Voetafdruk-model.

1.2 De projectgroep en externe medewerkers

De diverse activiteiten werden begeleid door de projectgroep, bestaande uit vertegenwoordigers van de betrokken gemeenten en van de adviserende en deels uitvoerende organisaties van het project: de Stichting Boog uit Den Haag, De Kleine Aarde uit Boxtel en het Van Hall Instituut in Leeuwarden. De projectgroep vergaderde vijf maal in Utrecht. Daarnaast vond een keer afstemmingsoverleg plaats over diverse

duurzaamheids-monitoringsystemen met de Vereniging van Nederlandse Gemeenten.

De coördinatie van het project lag in handen van De Kleine Aarde, het rekenwerk en de modelontwikkeling was voor rekening van het Van Hall Instituut en de algemene begeleiding werd verdeeld tussen de Stichting Boog en De Kleine Aarde. Naast de projectgroep waren er nog enkele externe medewerkers. Voor de vormgeving tekende voornamelijk Lotta Ronnberg, in de laatste fase voortgezet door Heleen van der Sanden van Quadro Vormgevers. Voor diverse teksten werd een beroep gedaan op Schrijfbureau Maan (Annet de Kruijf). Bij het RIVM konden we aankloppen voor advies over met name de ontwikkeling van de quick scan. Adviesbureau Roodbont keek kritisch naar de concepten voor de quick scan en diverse teksten. Aanvankelijk zou het Bureau Milieu en Samenleving die rol vervullen, maar dat ging door veranderde omstandigheden niet door. Het drukwerk werd verzorgd door drukkerij Macula in Boskoop. Voorts werden voor enkele kleine klussen aan de tentoonstelling, de aanmaak van diskettes en de advertenties diverse bedrijven ingeschakeld.



2

De communicatie-mogelijkheden

De meeste aandacht en tijd werden in deze fase besteed aan de uitwerking van de communicatie-mogelijkheden met de Voetafdruk, de ontwikkeling van lokale campagnes en de gezamenlijke ontwikkeling van een set campagne-middelen. Gezamenlijke voorbereiding en productie van deze middelen betekende grote besparingen in tijd en geld van de deelnemers.

Zeven van de acht gemeenten namen deel aan dit gedeelte van het project; Zoetermeer viel af omdat er al veel andere projecten op stapel stonden. Den Haag deed bescheiden mee; alleen het nieuwe lespakket Mondiale Voetafdruk werd uitdrukkelijk onder de aandacht gebracht van de middelbare scholen in die gemeente. Voor de uitvoering van dit onderdeel van fase II was De Kleine Aarde de eindverantwoordelijke.

2.1 Planning en begeleiding

Aanvankelijk was de planning dat op 1 november 2000 alle materialen klaar zouden zijn, zodat in de maanden november en december de lokale campagnes van start konden gaan. Al spoedig bleek echter dat in drie gemeenten (Bergen op Zoom, Leidschendam en Pijnacker) al in september enige activiteiten gepland waren waarbij men alvast van diverse Voetafdruk-materialen gebruik wilde maken. Daarom werden met name de folders, posters en de quick scan in de planning naar voren gehaald en konden deze middelen begin september geleverd worden.

De ontwikkeling en productie van de diverse middelen vielen binnen dit proefproject, maar de bestelling van de gewenste aantallen campagne-middelen kwam voor rekening van de gemeenten. De Stichting Boog verzorgde de begeleiding van de gemeenten Den Haag, Leidschendam en Pijnacker. De gemeenten Bergen op Zoom, 's-Hertogenbosch, Nieuwegein en Wymbritseradiel werden door De Kleine Aarde begeleid.

2.2 Gezamenlijke campagne-middelen

Al vanuit de workshop over communicatie in 1999 was een aanzet van een lijst van mogelijke campagne-middelen naar voren gekomen. Deze lijst werd uitgebreid en de concrete uitwerking van de plannen kon starten. Op 1 september waren de folder, de quick scan en de posters klaar. De andere midde-

len volgden spoedig erna, zodat per 1 november de collectie compleet was. Naast de set geplande middelen werden ook nog een nieuw lespakket en een video over de Mondiale Voetafdruk geproduceerd, maar als separate projecten van De Kleine Aarde. Beide producten blijken evenwel goed bij het campagne-materiaal te passen.

2.2.1 Mondiale Voetafdruk

Al in fase I werd de vraag gesteld of de 'Ecologische Voetafdruk' de goede term is om het brede publiek mee te benaderen. Daarom werd, mede op advies van communicatie-deskundigen van de gemeenten, gekozen voor de term 'Mondiale Voetafdruk'. Daarmee wordt het model uit de 'milieuhoek' gehaald, wat zeer gerechtvaardigd is omdat het in feite gaat om de (eerlijke) verdeling van economisch schaarse goederen en de beperkte bruikbare ruimte van de aarde. De Voetafdruk is dus, naast een ecologisch monitor-instrument, evenzeer een sociale en economische meetlat. In bepaalde gevallen wordt de term 'Mondiale Ecologische Voetafdruk' gebruikt om de koppeling tussen de twee begrippen te maken.

2.2.2 Logo

Een van de eerste middelen was het logo, ontworpen door Lotta Ronnberg, waarbij de nieuwe naam 'Mondiale Voetafdruk' werd toegepast. Het logo is zowel in zwart-wit als in kleur toe te passen en de gemeenten hebben de be-



schikking gekregen over het digitale materiaal hiervan zodat zij het logo op allerlei manieren en naar eigen inzicht kunnen inzetten.

2.2.3 Folders

De 'strooifolder', in vier kleuren en uitgevoerd met de kop 'Hoe staat u op de wereld?', is voor elke gemeente min of meer op maat gemaakt; op de achterkant staat een eigen tekst en de gegevens waar men lokaal terecht kan voor meer informatie, de gratis quick scan en dergelijke. In de meeste gemeenten wordt de folder selectief uitgedeeld en op diverse plaatsen in de gemeente neergelegd. In Pijnacker is de folder huis-aan-huis verspreid.

2.2.4 Diskette met toelichting

Voor het installeren van het computerprogramma (door het Van Hall Instituut ontwikkeld) voor de berekening van de eigen Voetafdruk op diverse plaatsen in de gemeenten (zoals in een buurtcentrum) en het verspreiden van het model onder andere belangstellenden, zijn diskettes gemaakt met een toelichting. Voor mensen/computers die voorzien zijn van internet zijn die niet meer nodig; in dat geval kan men het (gratis) computerprogramma downloaden van de campagne-site www.voetenbank.nl.

2.2.5 Serie artikelen

Voor publicatie in de lokale kranten is een serie van twaalf artikelen gemaakt, met telkens een ander thema. Op die manier kan men wekelijks of twee-wekelijks een artikel plaatsen, al dan niet op de eigen gemeente-pagina. In elk artikel staat een korte uitleg van het model en een nadere uitleg over de relatie met bijvoorbeeld voeding, vervoer, stroomgebruik in huis, verwarming of vakantie. De rubriek eindigt steeds met enkele concrete tips voor het verkleinen van de Mondiale Voetafdruk. De gemeenten kregen de artikelen op diskettes aangeleverd.

2.2.6 Poster

Op A3-formaat is een kleurenposter gemaakt met een mannetje met grote voe-

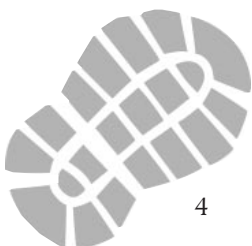
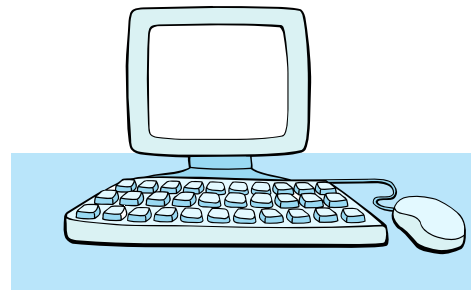
ten op de kleine aarde. De vraag erboven luidt: Hoe staat u op de wereld? En de oproep: Meet uw eigen Mondiale Voetafdruk. Voor de gemeenten zijn de posters tegelijk gedrukt, maar met de eigen lokale gegevens waar men terecht kan voor nadere informatie over de campagne.

2.2.7 Tentoonstelling

Voor lokaal gebruik is ook een tentoonstelling ontworpen, bestaande uit zeven grote kleuren-posters van 57 x 94 cm, geseald zodat ze ook buiten gebruikt kunnen worden. De eerste zes posters geven een algemene inleiding over het Voetafdruk-model en zijn voor alle gemeenten hetzelfde. De zevende poster is voor elke gemeente verschillend; de eigen gemeente staat daar met een grote kleurenfoto en de berekende Voetafdruk op, naast de andere deelnemende gemeenten, en daarbij weer de specifieke informatie over de lokale campagne en waar men met verdere vragen terecht kan.

2.2.8 Internetsite: [voetenbank.nl](http://www.voetenbank.nl)

Er is een gezamenlijke campagne-site gemaakt - www.voetenbank.nl - met alle informatie over de Mondiale Voetafdruk en de campagnes in de gemeenten. Op de site kan men ook doorklikken naar het computerprogramma van het Van Hall Instituut en de quick scan kan men downloaden. Het laatste snufje van de site is dat men ook eenvoudig de berekende eigen Voetafdruk, per computer of per quick scan, op de bank kan registreren. Via deze registratie kan bijge-



houden worden hoeveel Voetafdrukken per gemeente en per wijk zijn gemeten. Andere sites, zoals NCDO-site www.oneworld.nl, de sites van de deelnemende gemeenten, maar ook van de gemeente Amsterdam en de site van De Kleine Aarde, verwijzen naar de Voetenbank.

2.2.9 Persberichten

Voor de deelnemende gemeenten zijn twee 'standaard-persberichten' gemaakt, die men naar behoefte kan aanpassen aan de lokale omstandigheden. Het eerste persbericht gaat over een startmanifestatie waarbij de raadsleden publiekelijk hun Voetafdruk meten en daarbij tegenover de pers, mogelijk per fractie, de resultaten bekend maken. Het tweede persbericht geeft meer informatie over de bedoeling van de lokale campagne met de Voetafdruk en hoe men eraan kan meedoen. Ook deze persberichten zijn op diskette aangeleverd.

2.2.10 Quick scan

Voor mensen zonder computer, maar ook voor gebruik op markten en diverse bijeenkomsten, is een korte berekeningsmethode gemaakt, die op 1 A4'tje staat. Daardoor kan deze quick scan ook gemakkelijk gekopieerd worden. Door de vermelding 'Kopieer gerust - geen copyright' wordt dit uitdrukkelijk gestimuleerd. Invulling van de quick scan vergt doorgaans ongeveer 10 minuten, terwijl het computerprogramma al gauw een half uur kost.

2.2.11 Advertenties

Voor 'reminders' in kranten of in bijvoorbeeld een lokaal sportblaadje zijn drie verschillende maten advertenties ontworpen, met voor elke gemeente daarin de eigen informatie over de campagne. Een van de advertenties is een kleine 'stopper-advertentie', die gemakkelijk op resterende open plekken kan worden geplaatst.

2.2.12 Lespakket

Min of meer los van het project is, samen met de HAS in 's-Hertogenbosch, een lespakket over de Mondiale Voetafdruk ontwikkeld voor leerlingen van

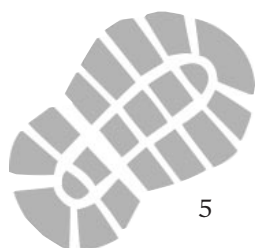
HAVO en VWO. Deze productie was aanvankelijk niet in het project gepland, maar werd als een zeer welkome aanvulling ervaren. Het pakket bestaat uit drie delen en is in de deelnemende gemeenten aan het onderwijs aangeboden. Het lesmateriaal is nu ook beschikbaar voor scholen buiten de deelnemende gemeenten.

2.2.13 Video Mondiale Voetafdruk

Als een apart project werkte De Kleine Aarde gedurende fase II ook aan een video over diverse duurzame projecten in Nederlandse gemeenten (in het kader van de Lokale Agenda 21), die vervolgens zijn gekoppeld aan de verkleining van de Mondiale Voetafdruk. De video werd inhoudelijk voorbereid op De Kleine Aarde en geproduceerd door Corazon in Tilburg, met sponsoring door diverse bedrijven en instellingen. Van de video is ook een Engelstalige versie beschikbaar.

2.3 Inbedding in het gemeentelijk beleid

Vooralsnog ligt in de meeste gemeenten de nadruk op de communicatie met de Mondiale Voetafdruk. De gemeente Wymbritseradiel heeft als eerste de volgende stap gezet met de inbedding van de Voetafdruk in het beleid met de Duurzaamheidstoets; zie paragraaf 4.1. De campagnes die ontwikkeld zijn zien er zeer verschillend uit, niet alleen qua lengte en intensiteit, maar ze lopen ook erg uiteen qua opzet; van concentratie op één wijk als pilotproject in Bergen op Zoom tot een intensieve benadering van alle dorpen van de gemeente Wymbritseradiel. Daarbij wordt landelijk gemeten, per gemeente en per wijk, hoeveel mensen er een berekening van hun voetafdruk, per quick scan of computer, hebben geregistreerd. Bij de evaluatie eind 2001 zal duidelijk worden welke opzet en welke middelen goed hebben gewerkt.



3

Verbetering van het model en lokale enquêtes

De ontwikkeling van berekeningen van de Voetafdruk door andere gemeenten werd op de voet gevolgd. Als eerste gemeente, na de acht in fase I, werd voor Amsterdam een berekening gemaakt van de lokale Voetafdruk. Dit project werd uitgevoerd door het Van Hall Instituut en het COS Noord-Holland. Recentelijk zijn de resultaten op de site van de gemeente Amsterdam gepubliceerd. De gemiddelde Amsterdammer komt uit op 4,2 hectare, dus een kleinere Voetafdruk dan de andere acht gemeenten. De gebruikte berekeningsmethode is vergelijkbaar met die van de acht gemeenten. Uit het buitenland is vernomen dat na onder andere Barcelona, Hamburg, München en diverse gemeenten in Finland, nu ook Wenen actief is met de Voetafdruk, maar de daar gebruikte methode is nog niet bekend.

3.1 Lokale enquêtes

De vergelijkbare berekening van de Voetafdrukken van de acht gemeenten, zoals uitgevoerd in fase I, was gebaseerd op een beperkte hoeveelheid specifiek lokale gegevens. Daarom werd verder gezocht naar een verbeterde methode via enquêtes. Die werden in 2000 uitgevoerd in de gemeenten Bergen op Zoom en Nieuwegein. De resultaten worden gepubliceerd in een apart rapport van het Van Hall Instituut. Daarin worden de nieuwe cijfers geplaatst naast de uitkomsten van de eerder toegepaste methode.

3.2 Enquête in Nieuwegein

De eerste enquête over de Mondiale Voetafdruk werd in Nieuwegein gehouden, geïntegreerd in de reeds geplande stads-enquête, georganiseerd door een extern bureau. De vragen die gebruikt werden waren al in fase I ontwikkeld, en komen sterk overeen met de vragen van de quick scan. De resultaten worden gepubliceerd in het Van Hall-rapport. Voor een samenvatting van de resultaten, zie paragraaf 3.4. De Voetafdruk van Nieuwegein groeide met deze methode van 4,73 naar 5,46 hectare.

3.3 Enquête in Bergen op Zoom

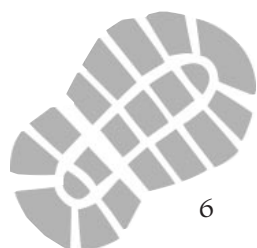
De tweede enquête volgde een paar maanden later in de gemeente Bergen op Zoom. Daar lukte het niet meer de enquête te integreren in de geplande stads-enquête. Daarom werd in dit geval een aparte vragenlijst gebruikt die

uitsluitend over de Mondiale Voetafdruk ging. Als afzender werd mede de Lokale Agenda 21 genoemd. Maar de vragen waren dezelfde als in Nieuwegein om tot goed vergelijkbare resultaten te komen. De verwerkte gegevens van deze enquête komen ook in het aparte rapport van het Van Hall Instituut. Voor een samenvatting van de resultaten, zie paragraaf 3.4. Evenals bij Nieuwegein viel in Bergen op Zoom de Voetafdruk met deze methode groter uit en ging van 4,53 naar 4,96 hectare.

3.4 Beoordeling enquêtes

In beide gemeenten blijkt de Voetafdruk met de enquête-methode groter uit te vallen. Dit kan (deels) veroorzaakt zijn door de tijd (een paar jaar) tussen de gegevens uit de eerste methode en de actuele gegevens uit de enquête, maar ook is de methode totaal anders. Bij de beoordeling moet overigens ook bij deze methode rekening gehouden worden met een afwijkingssmarge van ongeveer 0,5 hectare.

De enquête-methode blijkt evenwel goed te werken en geeft resultaten die beter gebaseerd zijn op directe lokale gegevens. Essentieel is wel dat de steekproeven representatief moeten zijn en dat de respons voldoende is voor betrouwbare conclusies. Dat was, volgens de deskundigen, zowel het geval bij de enquête in Bergen op Zoom als in Nieuwegein. De vraag over het vleesgebruik bleek overigens tot problemen bij de verwerking te leiden. Die vraag moet



dus bij nieuwe enquêtes anders geformuleerd worden.

Omdat de methode met de enquête relatief duur blijkt, kan nieuwe gemeenten het beste worden aangeraden te beginnen met de methode van fase I, waarmee de uitkomst ook goed vergelijkbaar is met die van de eerste acht gemeenten. Als aanvullende methode, zeker als deze om de paar jaar wordt herhaald met dezelfde vragen, kan de enquête lokaal nuttig zijn als monitor-instrument. Ook als specifieke onderdelen van de Voetafdruk, zoals energie of verkeer, aansluiten bij actuele beleidsvraagstukken of bijvoorbeeld plannen voor een campagne duurzaam consumeren, kan de enquête ondersteunend zijn. Voor een vergelijking met andere gemeenten blijkt de enquête echter wat minder bruikbaar te zijn, vooral omdat het praktisch niet gemakkelijk uitvoerbaar is deze in verschillende gemeenten tegelijk en ook op dezelfde manier uit te voeren. Bovendien zou het, samen met de verwerking van de gegevens, een grote en kostbare operatie zijn.

Een ideale combinatie is denkbaar: de harde gegevens van het directe energiegebruik (gas en stroom) via de energiebedrijven, gecombineerd met aanvullende consumptiegegevens van een enquête. De privatisering van de energiesector maakt dit echter niet eenvoudiger, zoals al werd signaleerd in het verslag van fase I.



4

Inbedding in het totale beleid en externe integratie

Twee van de deelnemende gemeenten - Pijnacker en Wymbritseradiel - wilden de mogelijkheden onderzoeken van inbedding van het Voetafdruk-model in het totale gemeentebeleid en versterking van de externe integratie van duurzaamheid via het Voetafdruk-model.

4.1. Duurzaamheidstoets Wymbritseradiel

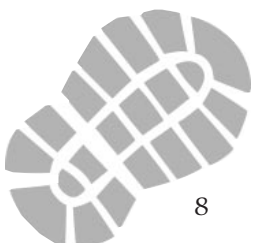
Met de deelname van de hoofden van de diverse gemeentelijke afdelingen werd in Wymbritseradiel in een tweetal sessies een concept-Duurzaamheidstoets ontwikkeld, begeleid door het Van Hall Instituut en De Kleine Aarde. Zie bijlage 1. De toets is voor een proefperiode van enkele maanden, vanaf november 2000, in gebruik genomen.

Hiermee hoopt men te bereiken dat bij alle besluiten/plannen een bewuste beoordeling op duurzaamheid en de verkleining van de Voetafdruk plaatsvindt. In het voorjaar van 2001 zullen de ervaringen van de proefperiode worden besproken waarna definitieve vormgeving van de toets volgt. De andere gemeenten van het project volgen dit deelproject met grote belangstelling. Afhankelijk van de vorm en inhoud van de definitieve Duurzaamheidstoets en vooral ook de ervaringen ermee in Wymbritseradiel, zullen zij gebruik in eigen gemeente overwegen.

4.2. Beleidsnotitie over externe integratie

Op basis van de gegevens van fase I, met name de uitsplitsing in de diverse consumptie-onderdelen, kan een beleidsnotitie gemaakt worden, waarbij de onderdelen worden uitgesplitst naar de beleidsvelden in een specifieke gemeente. Daarmee wordt duidelijk gemaakt dat elke afdeling van gemeenten een deelverantwoordelijkheid heeft voor de

grootte van de gemeentelijke Voetafdruk. In Pijnacker zou dit onderdeel worden uitgevoerd. Echter, door grote personele problemen bij de gemeente kon dit onderdeel in 2000 niet worden uitgevoerd. Mogelijk gebeurt het alsnog in 2001, eventueel in een andere gemeente. De gereserveerde gelden zullen daar in principe voor beschikbaar blijven.



5

Belangstelling voor de Voetafdruk groeit

We geven hier een indruk van de ontwikkelingen met de Voetafdruk buiten het proefproject, omdat die van belang zijn voor de deelnemende gemeenten en voor nieuwe (lokale) projecten.

5.1 Voetafdruk van Amsterdam en Boxtel

Al vanaf het begin van het proefproject was er veel belangstelling voor het gebruik van de Voetafdruk en er is een aantal gemeenten/mensen dat de ontwikkelingen steeds goed heeft gevolgd. Er is ook al meer gebruik van de Voetafdruk gesignaleerd.

In Amsterdam is bijvoorbeeld de gemiddelde Voetafdruk in 2000 volgens dezelfde methode als in fase I werd berekend voor de acht gemeenten van het proefproject. De gemiddelde Amsterdammer komt uit op 4,2 ha en van het project is een fraai verslag op de Amsterdamse site www.milieudienst.amsterdam.nl te zien. De Amsterdamse berekening werd uitgevoerd door het Van Hall Instituut in samenwerking met het COS Noord-Holland.

De Werkgroep Lokale Agenda 21 in Boxtel heeft bij het Van Hall Instituut ook een berekening van de gemiddelde Voetafdruk van de eigen gemeente aangevraagd, wederom vergelijkbaar met de eerste acht gemeenten. De bedoeling is dat na de berekening ook een campagne op lokaal niveau wordt opgezet.

5.2 Gemeenten en provincies

Door de gemeente Waddinxveen zijn folders van de Mondiale Voetafdruk en de quick scans besteld om daar een eigen campagne mee te beginnen. Verder hebben diverse mensen en organisaties uit diverse gemeenten gemeld "iets" van plan te zijn met de nieuwe materialen.

In Noord-Brabant wordt lesmateriaal over de Mondiale Voetafdruk gemaakt voor het basisonderwijs, te gebruiken op een 40-tal scholen met ongeveer 12.000 leerlingen, rond het Festival Mundial 2001.

In de provincies Noord-Brabant en Zuid-Holland, die beide hebben meebetaald aan het proefproject, is er belangstelling voor opschaling van het project naar nieuwe gemeenten. Afhankelijk van de ervaringen met de campagnes in de huidige zes gemeenten, zal dat in 2001 verder worden ontwikkeld. In de noordelijke provincies wil het Van Hall Instituut een dergelijk project gaan opzetten.

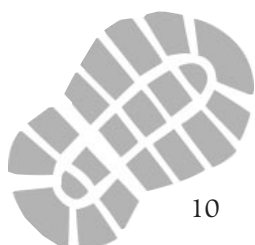
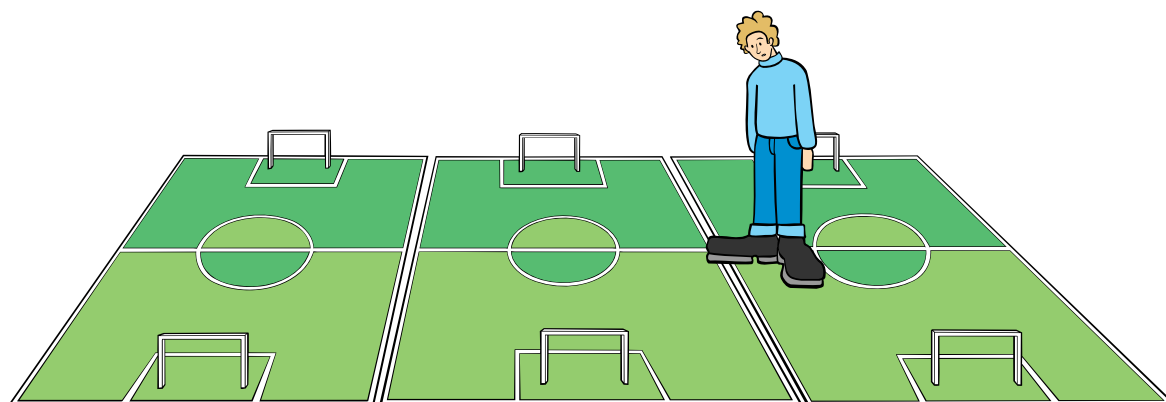
Met diverse groeperingen wordt intussen besproken of zij de Voetafdruk-materialen, zoals de quick scan, kunnen gebruiken in hun werk. Bijvoorbeeld de ecoteams kunnen daarmee een begin en een eindscore meten. Tussen de NJMO en De Kleine Aarde is overleg gaaude over een gezamenlijk project in 2001 met de Voetafdruk in relatie tot de politiek. De Kleine Aarde voert in datzelfde jaar het project 'Walk of Fame' uit, waarmee het model meer landelijke bekendheid kan verwerven.

5.3 Rapport Wereld Natuur Fonds

Als bijzondere verrassing werd eind 2000 door het Wereld Natuur Fonds, in samenwerking met Milieuprogramma van de Verenigde Naties (UNEP) en een drie monitor-instituten in Engeland,



Mexico en de Verenigde Staten, het 'Living Planet Report 2000' uitgebracht. Naast de reeds bekende index van de mondiale ecosystemen (die gedurende 30 jaar 30% is gedaald), werd in dit rapport voor het eerste een overzicht gegeven van de Voetafdrukken van 150 landen, die gedurende de laatste 40 jaar dramatisch groter zijn geworden. Naast een schema van de samengestelde Voetafdrukken, worden ook de aparte Voetafdrukken van akkerbouwgrond, weidegrond, bossen, CO₂-uitstoot en de visgronden per land weergegeven. Zo wordt inzichtelijk gemaakt dat bij elk onderdeel van de Voetafdruk de volgorde van de landen zeer verschillend is. Daarmee is het model gelijk een stuk relevanter gemaakt voor het beleid!



6

Conclusies en vervolg

Het project heeft zich gedurende de twee jaren praktisch geheel volgens de planning ontwikkeld. Uitzondering daarop vormt het deelproject over externe integratie, maar dat kan in 2001 alsnog worden uitgevoerd.

Het onderzoek naar een andere methode voor de lokale berekening van de Mondiale Voetafdruk is ook naar wens verlopen; duidelijk is geworden dat er in het algemeen nog erg weinig lokale gegevens over consumptie beschikbaar zijn, maar dat er via een enquête goed vergelijkbare (aanvullende) gegevens te verkrijgen zijn. Zie verder de opmerkingen in paragraaf 3.4.

6.1 Conclusies fase II

Hier worden de conclusies gegeven over fase II. Voor de conclusies van fase I verwijzen we naar het aparte verslag dat daarvan is gemaakt.

1.

Het is gelukt een compleet pakket campagne-materialen voor de Mondiale Voetafdruk samen te stellen, waarmee de betrokken gemeenten en partners zoals een werkgroep Lokale Agenda 21 of een Platform Duurzame Ontwikkeling, een campagne op maat kunnen samenstellen, aangepast aan de lokale omstandigheden en mogelijkheden.

2.

De materialen en het model Mondiale Voetafdruk blijken meer gemeenten en organisaties aan te spreken. Nog voordat de proefcampagnes goed en wel van start gingen, zijn er al diverse andere activiteiten met de ontwikkelde materialen in andere gemeenten van start gegaan.

3.

Voor de berekening van de Mondiale Voetafdruk in nieuwe gemeenten wordt in eerste instantie aanbevolen de methode van fase I van dit proefproject te volgen, omdat daarmee een goed vergelijkbare berekening voor relatief lage kosten verkregen kan worden.

4.

De methode via de enquête-vragen levert aanvullende informatie op die nut-

tig kan zijn als die aansluit op actuele beleidsvraagstukken of bijvoorbeeld een campagne duurzaam consumeren.

5.

Het is mogelijk de vragen voor berekening van de Mondiale Voetafdruk in een stads- of omnibus-enquête te integreren. Daarmee heeft men een monitor voor de lokale (duurzame) leefstijlen en kan men de ontwikkeling in de loop der jaren volgen.

6.

Een combinatie van enquête-vragen over consumptie met de harde gegevens van het directe energiegebruik, zou de beste berekening van de lokale Voetafdruk opleveren.

7.

Nieuwe gemeenten kunnen profiteren van de ontwikkelde Voetafdruk-materialen en daarmee een campagne op maat ontwikkelen, al dan niet in samenwerking met lokale organisaties en groepen, zoals Lokale Agenda 21- werkgroepen.

8.

Het is mogelijk gebleken een concept-Lokale-Duurzaamheidstoets te ontwikkelen op basis van de Mondiale Voetafdruk. Hoe die toets in de praktijk bevalt zal in de loop van 2001 worden geëvalueerd.

9.

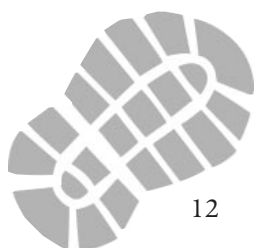
Over het verloop van de campagnes in



de diverse gemeenten kan verder nog weinig gezegd worden; die worden in 2001 geëvalueerd, in fase III.

6.2 Vervolg: fase III

Omdat de meeste lokale campagnes met de ontwikkelde materialen pas eind 2000 en begin 2001 van start zijn gegaan, wordt in 2001 een bescheiden vervolg te geven aan het project met de acht gemeenten. Deze fase III is vooral bedoeld voor verdere uitwisseling van informatie en ervaringen, maar ook de gezamenlijke evaluatie van de campagnes eind 2001 is een belangrijke reden voor deze verlenging. Bovendien kan in deze fase het deelproject over externe integratie alsnog worden uitgevoerd, mede met de kritische blik van de andere deelnemers aan het proefproject. Ten slotte wordt in deze fase de concept-Duurzaamheidstoets, die nu in Wymbritseradiel wordt uitgetest, definitief vorm gegeven. Het zal interessant zijn te zien of er vervolgens ook andere gemeenten van die toets gebruik zullen gaan maken. De toets kan ook een rol gaan spelen bij de plannen voor opschaling van het project. Bij de provincies Noord-Brabant en Zuid-Holland is daar belangstelling voor. Ook aan de noordelijke provincies wordt gedacht. Tevens wordt gekeken naar meer samenwerking met andere organisaties, waarmee zowel het draagvlak voor het werken met de Voetafdruk als de handelingsperspectieven voor het verkleinen van de Voetafdruk kunnen worden vergroot.



De contactpersonen van de acht gemeenten en de uitvoerders van het proefproject

Gemeente Bergen op Zoom:
Ad Clarijs, tel. 0165-582029

Gemeente 's-Hertogenbosch:
Amira Shawky, tel. 073-6155747

Gemeente Den Haag:
Theo Breumelhof, tel. 070-3536572

Gemeente Leidschendam:
Anneke Smulders, tel. 070-3378515

Gemeente Nieuwegein,
Heleen Tollenaar, tel. 030-6071801

Gemeente Pijnacker:
Suzanne Jens, tel. 015-3615755

Gemeente Wymbritseradiel:
Gerard Jonker, tel. 0515-534476

Gemeente Zoetermeer:
tel. 079-3468270

Stichting Boog:
Peter Creemers, tel. 070-3121288

Van Hall Instituut:
Hugo Schönbeck, tel. 058-2846177

De Kleine Aarde,
Jan Juffermans, tel. 0411-684921

